

Zamość, 15.11.2023r.

Do Wszystkich

Zainteresowanych Wykonawców

Dotyczy: Postępowania przetargowego na Postępowanie przetargowe na: „Poprawa efektywności energetycznej ośrodka edukacji ekologicznej strzelectwa i historii łowiectwa Zamojszczyzny”.

Polski Związek Łowiecki Zarząd Okręgowy w Zamościu, przekazuje treść pytań jakie wpłynęły w związku z postępowaniem przetargowym:

1. Zgodnie z SWZ, w zakresie postępowania przetargowego jest uzyskanie pozwolenia na użytkowanie budynku wraz z uzgodnieniami i odbiorami ppoż. Prosimy o uzupełnienie przedmiaru o roboty konieczne do uzyskania pozwolenia na użytkowanie oraz odbiorów budynku ze strony straży pożarnej i sanepidu.

Odpowiedź: Zamawiający informuje, że załączony do postępowania przetargowego przedmiar robót jest dokumentem pomocniczym. Wykonanie dokumentacji technicznej jest przedmiotem postępowania przetargowego, w związku z czym Wykonawca jest zobowiązany przewidzieć wszelkie prace niezbędne do wykonania przedmiotu umowy, i uzyskania pozwolenia na użytkowanie obiektu budowlanego. Kalkulacja ceny ofertowej winna być oparta na zapytaniu ofertowym, audycie energetycznym oraz przeprowadzonej wizji lokalnej budynku.

2. Zgodnie z SWZ w zakres postępowania przetargowego jest wykonanie robót budowlanych odtworzeniowych. Prosimy o uzupełnienie przedmiaru o te roboty.

Odpowiedź: Zamawiający informuje, że załączony do postępowania przetargowego przedmiar robót jest dokumentem pomocniczym. Wykonanie dokumentacji technicznej jest przedmiotem postępowania przetargowego, w związku z czym Wykonawca jest zobowiązany przewidzieć wszelkie prace niezbędne do wykonania przedmiotu umowy, i uzyskania pozwolenia na użytkowanie obiektu budowlanego. Kalkulacja ceny ofertowej winna być oparta na zapytaniu ofertowym, audycie energetycznym oraz przeprowadzonej wizji lokalnej budynku.

3. Czy w zakresie postępowania przetargowego jest wymiana pokrycia dachowego, jeśli tak to prosimy o uzupełnienie przedmiaru.

Odpowiedź: Zamawiający informuje, że załączony do postępowania przetargowego przedmiar robót jest dokumentem pomocniczym. Wykonanie dokumentacji technicznej jest przedmiotem postępowania przetargowego, w związku z czym Wykonawca jest zobowiązany przewidzieć wszelkie prace niezbędne do wykonania przedmiotu umowy, i uzyskania pozwolenia na użytkowanie obiektu budowlanego. Kalkulacja ceny ofertowej winna być oparta na zapytaniu ofertowym, audycie energetycznym oraz przeprowadzonej wizji lokalnej budynku.

4. Czy w zakresie postępowania przetargowego jest wykonanie zagospodarowania terenu zewnętrznego, trasów, patio? Jeśli tak to w jakim zakresie? Prosimy również o uzupełnienie przedmiaru.

Odpowiedz: Wykonanie robót związanych z zagospodarowaniem terenu, wykonaniem tarasu powinno być wykonane w zakresie niezbędnym do otrzymania pozwolenia na użytkowanie. Wykonawca jest zobowiązany przewidzieć wszelkie prace niezbędne do wykonania przedmiotu umowy, i uzyskania pozwolenia na użytkowanie obiektu budowlanego zgodnie z wytycznymi audytu energetycznego, oraz w uzgodnieniu z Zamawiającym.

Zamawiający informuje, że załączony do postępowania przetargowego przedmiar robót jest dokumentem pomocniczym. Wykonanie dokumentacji technicznej jest przedmiotem postępowania przetargowego, w związku z czym Wykonawca jest zobowiązany przewidzieć wszelkie prace niezbędne do wykonania przedmiotu umowy, i uzyskania pozwolenia na użytkowanie obiektu budowlanego. Kalkulacja ceny ofertowej winna być oparta na zapytaniu ofertowym, audycie energetycznym oraz przeprowadzonej wizji lokalnej budynku.

5. Czy w zakresie postępowania przetargowego jest wykonanie izolacji przeciwwilgociowych budynku, jeśli tak to w jakim zakresie? Prosimy również o uzupełnienie przedmiaru.

Odpowiedz: Załączony do postępowania przedmiar jest dokumentem pomocniczym, wykonanie dokumentacji technicznej jest przedmiotem postępowania przetargowego, w związku z czym Wykonawca jest zobowiązany przewidzieć wszelkie prace niezbędne do wykonania przedmiotu umowy, i uzyskania pozwolenia na użytkowanie obiektu budowlanego zgodnie z wytycznymi audytu energetycznego, oraz w uzgodnieniu z Zamawiającym. Kalkulacja ceny ofertowej winna być oparta na zapytaniu ofertowym, audycie energetycznym oraz przeprowadzonej wizji lokalnej budynku.

6. Czy w zakresie postępowania przetargowego jest wykonanie remontu piwnic, jeśli tak to w jakim zakresie? Prosimy również o uzupełnienie przedmiaru.

Odpowiedz: Przekazany przez Zamawiającego przedmiar jest dokumentem pomocniczym. Wykonanie dokumentacji technicznej jest przedmiotem postępowania przetargowego, w związku z czym Wykonawca jest zobowiązany przewidzieć wszelkie prace niezbędne do wykonania przedmiotu umowy, i uzyskania pozwolenia na użytkowanie obiektu budowlanego zgodnie z wytycznymi audytu energetycznego, oraz w uzgodnieniu z Zamawiającym.

7. Czy w zakresie postępowania przetargowego jest wyposażenie obiektu np. meble, AGD, AV itd? Jeśli tak to w jakim zakresie? Prosimy o uzupełnienie przedmiaru.

Odpowiedz: Nie.

8. Czy w zakresie postępowania przetargowego jest wykonanie remontu dwóch sąsiednich budynków będących w obszarze ogrodzenia działki, ale poza budynkiem głównym.

Odpowiedz: Remont dotyczy tylko budynku głównego.

9. Czy zamawiający dopuszcza wykonanie robót budowlanych w toku w kwocie 750 tys. zł brutto do końca 2023r.

Odpowiedz: Tak.

10. Uchwała nr XLV/499/06 Rady Miejskiej w Zamościu z dnia 26 czerwca 2006 r. w sprawie uchwalenia miejscowego planu zagospodarowania przestrzennego miasta Zamość dla terenu z planowaną funkcją podstawową zabudowy usługowej, oznaczonego na rysunku planu nr 2 symbolem 7.15U przewiduje:

§ 34. 5. b) nakaz zapewniania miejsc parkingowych:

- dla pojazdów stałych użytkowników w obrębie terenu objętego niniejszymi ustaleniami,
- dla użytkowników okresowych, stosownie do potrzeb.

W związku z powyższym:

Prosimy o podanie jakie są potrzeby zamawiającego w stosunku do ilości miejsc parkingowych? Ilu jest przewidzianych użytkowników obiektu?

Odpowiedz: Miejsca parkingowe nie są przedmiotem zamówienia. Wykonanie robót związanych z zagospodarowaniem terenu, wykonaniem tarasu powinno być wykonane w zakresie niezbędnym do otrzymania pozwolenia na użytkowanie.

11. Z uwagi na konieczność (jest to warunek niezbędny do uzyskania pozwolenia na użytkowanie) zapewnienia drogi pożarowej do min 50% obrysu zewnętrznego budynku: Czy Zamawiający dopuszcza pozostawienie starej istniejącej nawierzchni asfaltowej drogi jeśli będzie ona spełniała wymagania pożarowe? Istniejąca nawierzchnia jest popękana. **Prosimy o określenie czy należy pozostawić istniejącą nawierzchnię i poddać ją renowacji czy uwzględnić w wycenie wymianę nawierzchni na nową.**

Odpowiedz: Wykonanie dokumentacji technicznej jest przedmiotem postępowania przetargowego, w związku z czym Wykonawca jest zobowiązany przewidzieć wszelkie prace niezbędne do wykonania przedmiotu umowy, i uzyskania pozwolenia na użytkowanie obiektu budowlanego zgodnie z wytycznymi audytu energetycznego, oraz w uzgodnieniu z Zamawiającym.

12. Czy remont łazienek z wymianą armatury jest w zakresie postępowania? Prosimy o odpowiedź TAK lub NIE.

Odpowiedz: Tak

13. Prosimy o wyszczególnienie co Zamawiający rozumie pod pojęciem (wypisanie zakresu robót do wykonania): „Wykonanie robót odtworzeniowych, w zakresie niezbędnym do prawidłowego użytkowania obiektu budowlanego”

Odpowiedz: Wykonanie dokumentacji technicznej jest przedmiotem postępowania przetargowego, w związku z czym Wykonawca jest zobowiązany przewidzieć wszelkie prace niezbędne do wykonania przedmiotu umowy, i uzyskania pozwolenia na użytkowanie obiektu budowlanego zgodnie z wytycznymi audytu energetycznego, oraz w uzgodnieniu z Zamawiającym.

14. Czy skucie tynków wewnętrznych jest w zakresie postępowania? Prosimy o odpowiedź TAK lub NIE.

Odpowiedź: Wykonawca jest zobowiązany przewidzieć wszelkie prace niezbędne do wykonania przedmiotu umowy, i uzyskania pozwolenia na użytkowanie obiektu budowlanego zgodnie z wytycznymi audytu energetycznego, oraz w uzgodnieniu z Zamawiającym.

15. Czy malowanie ścian i sufitów jest w zakresie postępowania? Prosimy o odpowiedź TAK lub NIE.

Odpowiedź: Wykonawca jest zobowiązany przewidzieć wszelkie prace niezbędne do wykonania przedmiotu umowy, i uzyskania pozwolenia na użytkowanie obiektu budowlanego zgodnie z wytycznymi audytu energetycznego, oraz w uzgodnieniu z Zamawiającym.

16. Czy dostawa wyposażenia obiektu jest w zakresie postępowania? Prosimy o odpowiedź TAK lub NIE.

Odpowiedź: nie jest przedmiotem postępowania.

17. Czy dostawa ławek zewnętrznych lub innej małej architektury jest w zakresie postępowania? Prosimy o odpowiedź TAK lub NIE.

Odpowiedź: nie jest przedmiotem postępowania.

18. Czy wymiana więźby dachowej jest w zakresie postępowania? Prosimy o odpowiedź TAK lub NIE.

Odpowiedź: Wykonanie dokumentacji technicznej jest przedmiotem postępowania przetargowego, w związku z czym Wykonawca jest zobowiązany przewidzieć wszelkie prace niezbędne do wykonania przedmiotu umowy, i uzyskania pozwolenia na użytkowanie obiektu budowlanego zgodnie z wytycznymi audytu energetycznego, oraz w uzgodnieniu z Zamawiającym.

19. Czy wymiana ogrodzenia jest w zakresie postępowania? Prosimy o odpowiedź TAK lub NIE.

Odpowiedź: nie jest przedmiotem postępowania.

20. Czy zamówienie dotyczy robót budowlanych na CAŁYM obiekcie czy tylko na części obiektu?

Odpowiedź: Zamówienie dotyczy całego obiektu – budynek główny.

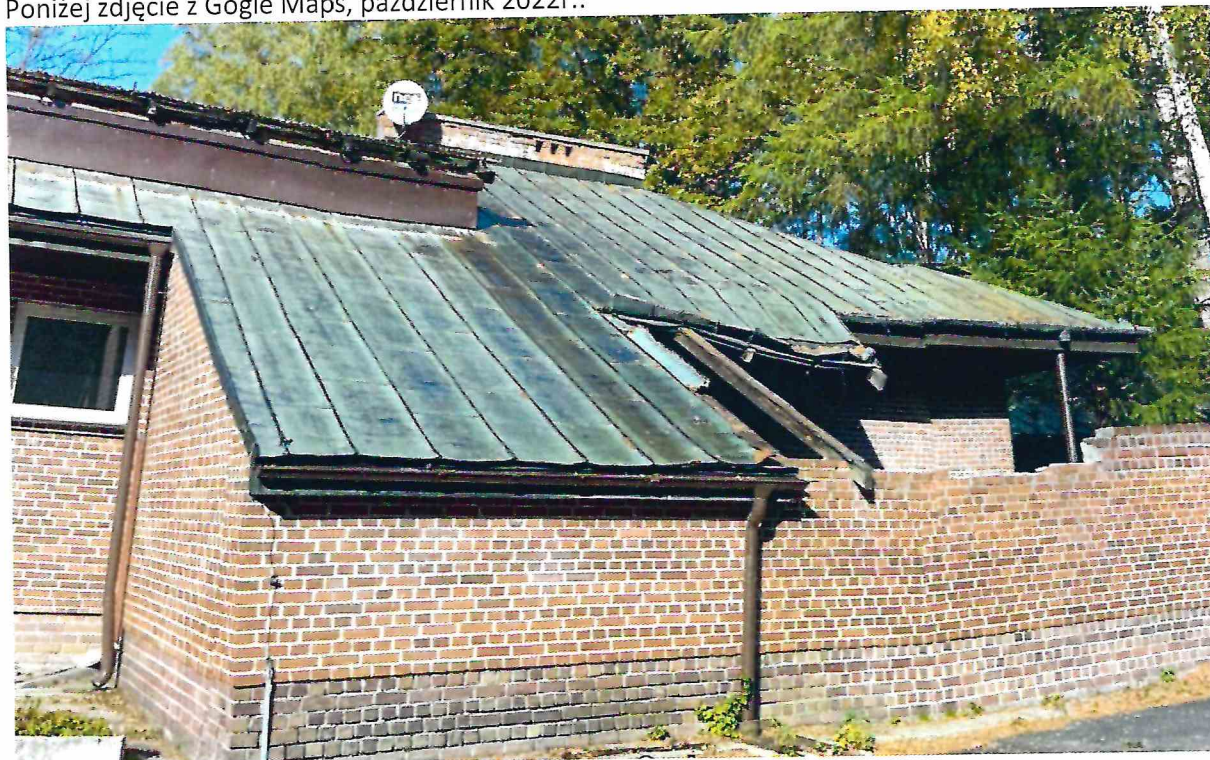
21. Czy odpowiedzi na pytania z poprzedniego postępowania są wiążące w przedmiotowym postępowaniu?

Odpowiedź: tak

22. Czy wymiana pokrycia dachowego jest w zakresie postępowania? Zgodnie z przedmiarem jest tylko ocieplenie dachu. Prosimy o odpowiedź TAK lub NIE.

Odpowiedź: Wykonanie dokumentacji technicznej jest przedmiotem postępowania przetargowego, w związku z czym Wykonawca jest zobowiązany przewidzieć wszelkie prace niezbędne do wykonania przedmiotu umowy, i uzyskania pozwolenia na użytkowanie obiektu budowlanego zgodnie z wytycznymi audytu energetycznego, oraz w uzgodnieniu z Zamawiającym.

Poniżej zdjęcie z Gogle Maps, październik 2022r.:



23. Zgodnie z odpowiedziami do poprzedniego postępowania przetargowego wykonanie izolacji przeciwwilgociowych jest w zakresie do wykonania. Czy należy wykonać izolację do fundamentów? Prosimy o podanie wysokości ścian piwnic.

Odpowiedź: Wykonanie dokumentacji technicznej jest przedmiotem postępowania przetargowego, w związku z czym Wykonawca jest zobowiązany przewidzieć wszelkie prace niezbędne do wykonania przedmiotu umowy, i uzyskania pozwolenia na użytkowanie obiektu budowlanego zgodnie z wytycznymi audytu energetycznego, wizją lokalną oraz w uzgodnieniu z Zamawiającym.

24. Czy remont piwnic jest w zakresie postępowania? Prosimy o odpowiedź TAK lub NIE.

Odpowiedź: Wykonanie dokumentacji technicznej jest przedmiotem postępowania przetargowego, w związku z czym Wykonawca jest zobowiązany przewidzieć wszelkie prace niezbędne do wykonania przedmiotu umowy, i uzyskania pozwolenia na użytkowanie obiektu budowlanego zgodnie z wytycznymi audytu energetycznego, wizją lokalną oraz w uzgodnieniu z Zamawiającym.

25. Czy wymiana drzwi wewnętrznych jest w zakresie postępowania? Prosimy o odpowiedź TAK lub NIE.

Odpowiedź: Wykonanie dokumentacji technicznej jest przedmiotem postępowania przetargowego, w związku z czym Wykonawca jest zobowiązany przewidzieć wszelkie prace niezbędne do wykonania przedmiotu umowy, i uzyskania pozwolenia na użytkowanie obiektu budowlanego zgodnie z wytycznymi audytu energetycznego, wizją lokalną oraz w uzgodnieniu z Zamawiającym.

26. W związku z chęcią udziału w postępowaniu, terminem wizji lokalnej przypadającej po terminie zadawania pytań oraz wyjątkowo krótkim terminem na przygotowanie oferty (tylko 2 dni od wizji lokalnej) zwracamy się z prośbą o wydłużenie terminu składania ofert min. o 2 tygodnie tj. do 30.11.2023r.

Odpowiedź: Zamawiający nie wyraża zgody,

27. Zgodnie z przedmiarem robót ocieplenie podłogi na gruncie to tylko 425,8 m². Według naszych obliczeń 425,8 m² to tylko część podłogi na gruncie na parterze (łącznie na parterze jest 1500 m² podłogi uwzględniając podłogę nad piwnicą (czyli podłogę na gruncie w piwnicy)). Czy wymianie podlega 1500 m²?

Odpowiedź: Przedmiar załączony do postępowania stanowi dokument pomocniczy a wykonanie dokumentacji technicznej jest przedmiotem postępowania przetargowego, w związku z czym Wykonawca jest zobowiązany przewidzieć wszelkie prace niezbędne do wykonania przedmiotu umowy, i uzyskania pozwolenia na użytkowanie obiektu budowlanego zgodnie z wytycznymi audytu energetycznego, wizją lokalną oraz w uzgodnieniu z Zamawiającym

28. Nawiązując do pytania nr 18: Jeśli wymianie podlega tylko 425,8 m² podłogi to czy pozostała część podłogi zostanie wymieniona w innym postępowaniu?

Odpowiedź: jw.

29. Czy remont naświetli piwnicznych jest w zakresie postępowania? Prosimy o odpowiedź TAK lub NIE.

Odpowiedź: Wykonanie dokumentacji technicznej jest przedmiotem postępowania przetargowego, w związku z czym Wykonawca jest zobowiązany przewidzieć wszelkie prace niezbędne do wykonania przedmiotu umowy, i uzyskania pozwolenia na użytkowanie obiektu budowlanego zgodnie z wytycznymi audytu energetycznego, wizją lokalną oraz w uzgodnieniu z Zamawiającym.

30. W przedmiarze dot. ocieplenia elewacji uwzględniono skucie tynku zewnętrznego. O jaki element chodzi? Elewacja, zgodnie ze zdjęciem z pytania nr 13, nie jest wykończona tynkiem.

Odpowiedź: pod tarasami.

31. Na poniższym zdjęciu widać uszkodzenia elewacji (od wody). Czy należy przewidzieć w zakresie postępowania naprawę murów?

Odpowiedź: tak



32. Czy wykonanie robót na patio (taras wewnętrzny) jest w zakresie postępowania? Prosimy o odpowiedź TAK lub NIE.

Odpowiedz: Wykonanie robót związanych z zagospodarowaniem terenu, wykonaniem tarasu powinno być wykonane w zakresie niezbędnym do otrzymania pozwolenia na użytkowanie. Wykonawca jest zobowiązany przewidzieć wszelkie prace niezbędne do wykonania przedmiotu umowy, i uzyskania pozwolenia na użytkowanie obiektu budowlanego zgodnie z wytycznymi audytu energetycznego, oraz w uzgodnieniu z Zamawiającym.

33. Czy ten obiekt jest w zakresie obecnego przetargu:



Odpowiedz: Nie

34. Prosimy o określenie jakie będzie przeznaczenie i sposób użytkowania budynku w pozostałej części, nie użytkowanej przez PZŁ.

Odpowiedź: Zachowane zostaną dotychczasowe funkcje pomieszczeń.

35. Czy będą znajdowały się pomieszczenia przeznaczone do jednoczesnego przebywania ponad 50 osób niebędących ich stałymi użytkownikami, a nieprzeznaczone przede wszystkim do użytku ludzi o ograniczonej zdolności poruszania się (ZLI)?

Odpowiedź: Tak

36. Czy będą znajdowały się pomieszczenia przeznaczone przede wszystkim do użytku ludzi o ograniczonej zdolności poruszania się, takie jak szpitale, żłobki, przedszkola, domy dla osób starszych (ZLII)?

Odpowiedź: Nie

37. Czy będą znajdowały się pomieszczenia użyteczności publicznej (ZLIII)?

Odpowiedź: Tak

38. Czy będą znajdowały się pomieszczenia zamieszkania zbiorowego (ZLV)?

Odpowiedź: Tak

39. Czy wymiana obróbek blacharskich jest w zakresie postępowania? Prosimy o odpowiedź TAK lub NIE.

Odpowiedź: Wykonanie dokumentacji technicznej jest przedmiotem postępowania przetargowego, w związku z czym Wykonawca jest zobowiązany przewidzieć wszelkie prace niezbędne do wykonania przedmiotu umowy, i uzyskania pozwolenia na użytkowanie obiektu budowlanego zgodnie z wytycznymi audytu energetycznego, wizją lokalną oraz w uzgodnieniu z Zamawiającym.

Powyższe wyjaśnienia są wiążące dla Wykonawców,

ŁOWCZY OKRĘGOWY
Zarządu Okręgowego w Zamościu
Wojciech Adamczyk